

STARSET – Csillag Garázskapu Szerelési útmutató



Normál sínvezetésű szekcionált garázskapu összeszerelési útmutató

STARSET Kft Csillag Garázskapu

Mobil:20/248-2687

Honlap: www.csillaggarazskapu.hu

E-mail: info@csillaggarazskapu.hu

H-4002 Debrecen, Balmazújvárosi út 10.

Bevezetés

A normál sínvezetésű szekcionált garázkapuk általános készlet jellemzői az alábbiak:

•Egy-kettő beállásos garázkapuk szereléséhez való alkalmasság (max. méretek 5000x3000 mm)

Rugó készlet az áthidalón, a bejárat fölött

•Szükséges méretek: káva szélesség min.: 100mm, áthidaló magasság min.: 200mm(motoros esetén 250mm). A jelen szerelési útmutató a sínkészlet alkatrészeinek helyes összeszerelésére szolgál.

Tapasztalattal rendelkező szakképzett szerelők számára készült!

•A standard vasalat szett:

•Sínkészlet (vízszintes és függőleges)

•Szükséges standard alkatrészek / szerelvények

•A választott szerelődoboz alkatrészek (zsanérok, alsó görgőtartó, felső görgőtartó, görgők stb.)

•Bowden készlet

•Tengely

•Torziós rugó

Figyelem!

A készlet nem tartalmazza azokat az alkatrészeket (szerelővas stb.), amelyek a sínkészlet falra történő szerelésére, mennyezetről való felfüggesztésére szolgálnak.

Választható extrák:

•Szerelő vas (Függesztéshez)

•Belső tolózár

•Elektromos motor

•Fém fogantyú

Amennyiben a szereléssel kapcsolatban bármilyen kérdése lenne, hívja a következő telefonszámot: 06-20/248-2687

Figyelem!

Néhány elővigyázatossági intézkedést kell figyelembe venni a szekcionált garázkapú biztonságos beszerelése, használata és karbantartása érdekében.

•Jelen kézikönyv gyakorlatlaltal rendelkező szakképzett szerelők számára készült.

•Jelen kézikönyv a vasalat és annak tartozékainak összeszerelésére korlátozódott.

Mielőtt nekilátna a szerelésnek, kérjük, olvassa el figyelmesen a kézikönyvet!

•Egyes alkatrészek szélei élesek, hegyesek. Kérjük, használjon szerelő kesztyűt!

•A készletben található alkatrészek az adott kaputípushoz használhatók fel. Másfajta pótalkatrészek felhasználása a garázkapú biztonságosságát és a szavatossági feltételeket ronthatja.

•A rugók előfeszítéskor fokozottan ügyelni kell az esetleges visszapörgés során felszabaduló nagy erőkre. Legyen óvatos, szakszerű felszereléssel dolgozzon!

•Bizonyosodjon meg arról, hogy a szereléshez elegendő fény áll rendelkezésére. Távolítsa el az esetleges akadályokat, piszkot. Bizonyosodjon meg arról, hogy a szerelőkön kívül más veszélyeztetett személyek (gyerekek) nem tartózkodnak a szerelés helyszínén!

Méretek ellenőrzése

Méretek ellenőrzése

Mielőtt a készletet felszerelné, ellenőrizze az adatokat az alábbi ábrán

A = Nyílás szélessége (A)

B = Nyílás magassága (B)

C = Belmagasság

D és E = Káva szélesség

F = Áthidaló magasság

Végzőrökkel a panel szélessége:

A + (20-50mm)

Panel magassága minimum = B + 10 mm

A szereléshez szükséges felszerelés:

•Elektromos fűrógép

•4,0 mm, 4,5 mm és 6,5 mm-es fűró

•8, 10 mm-es betonfűró

•4 mm-es inbusz kulcs

•10 mm-es csavarkulcs (csillag villás)

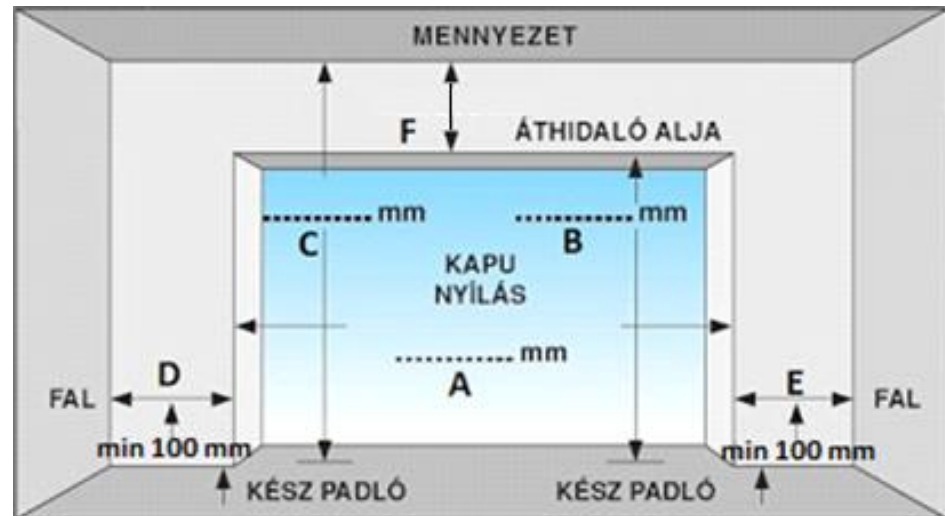
•13 mm-es csavarkulcs (csillag villás)

•Fogó

•Párhuzamszorító

•Víz mérték

•2db 10x500mm vascső rugó előfeszítéshez



1. ábra

Normál sínvezetés esetén szükséges méretek és feltételek:

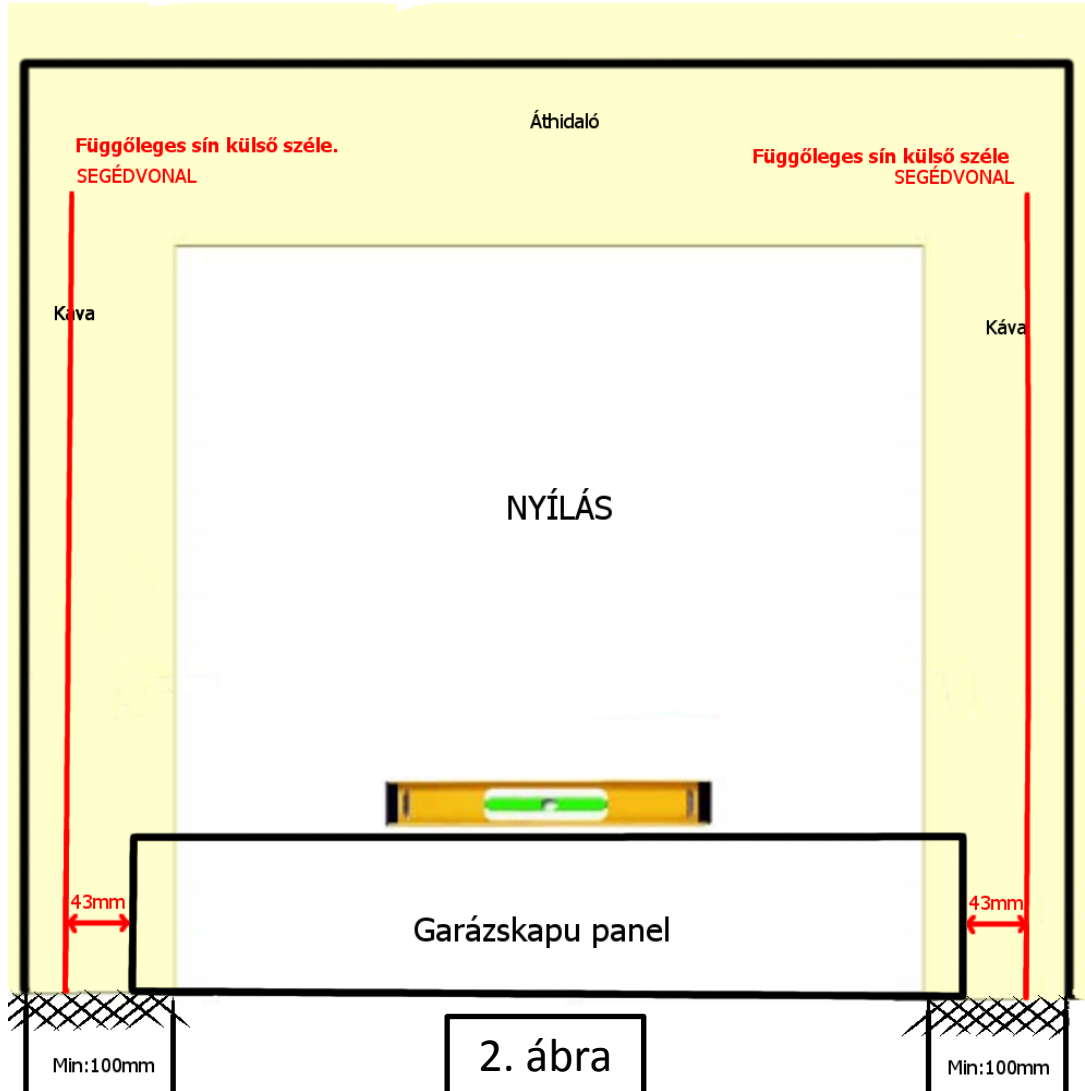
•A nyílás szélességén túl mindkét oldalra az oldalfalig szabadon 100-100mm

•A nyílás magassága felett a mennyezetig vagy az első akadályig szabadon 250mm.

•A garázs mélységébe a 250mm-es minimum áthidaló magasságnak a motorsín hosszával megegyező méretben szabadnak kell lennie.

•Vízszintes, végleges padlószint.

A garázkapu beépítéséhez szükséges segédvonalak elkészítése:



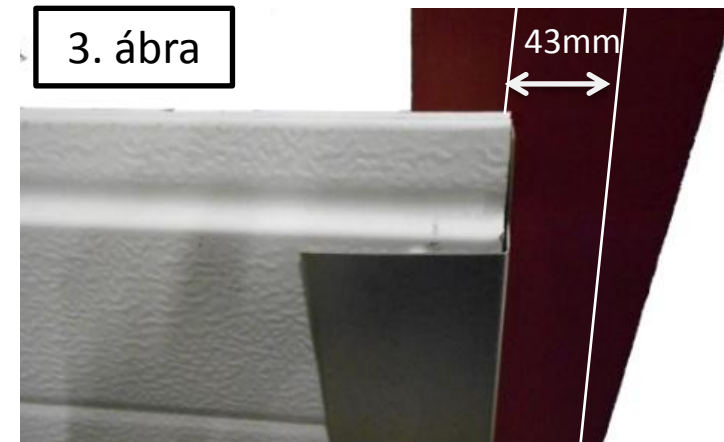
Alkatrészek előkészítése a beépítéshez:

- A függőleges és vízszintes sínvezetést a földön, a már előre kifűrt rögzítési pontokon csavaros kötéssel kösse össze.
- Helyezze fel a függőleges vasalatra az oldalsó gumitömítéseket
- A szerelődobozban található alkatrészeket (szélső zsanér rajta a görgő tartó, felső és alsó görgő tartó, görgők és önmetsző csavarok) arányosan ossza szét és készítse a kávak mellé.

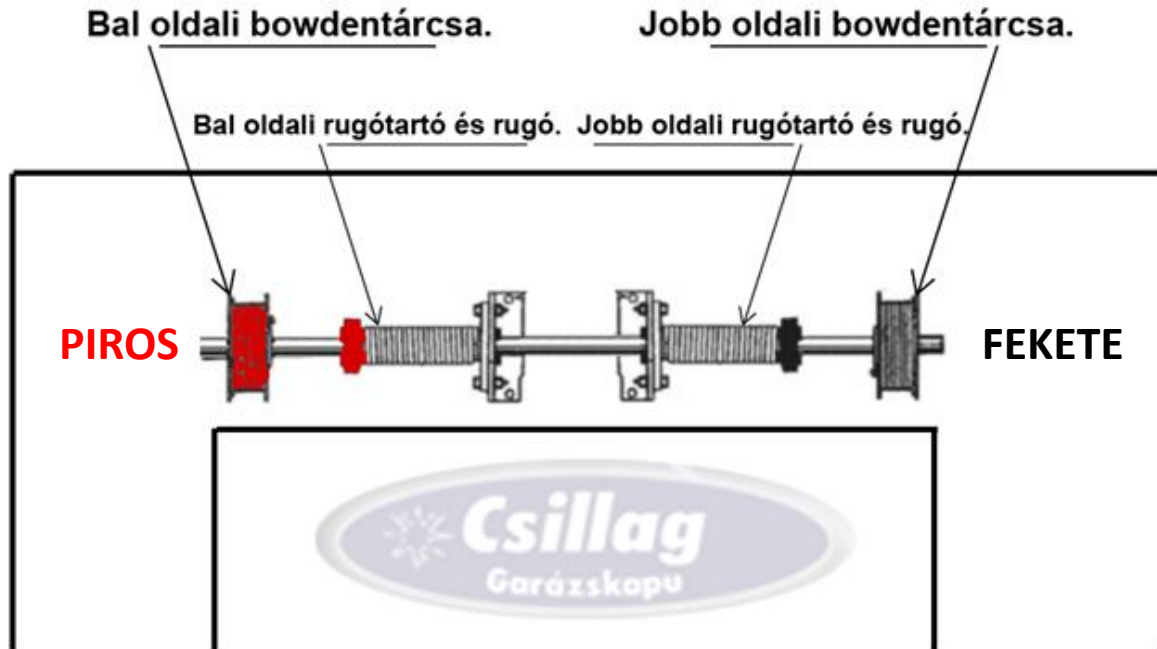
Függőleges vasalatok beépítése:

- Helyezze a garázkapu panelt vízszintesen a nyílás belső falsíkjához és a nyílás szélességén túl lévő távolságot szimmetrikusan ossza el mind a két oldalon.
- A panel szelétől két oldalra az oldalfalak irányába mérjünk 43mm-ert és vízmérték segítségével húzzunk egy függőleges segédvonalat a padlószinttől a nyílás magassága felé 250mm-ig.
- Ezek után helyezze a függőleges sín külső szélét az előbb felrajzolt segédvonalra úgy, hogy a sín oldala az oldalfalak irányába a sín pályák pedig a nyílás irányába nézzenek.
- A vasalaton található rögzítési pontokat jelöljük fel a falsíkra és ezt követően a megfelelő rögzítési technikával rögzítsük a falsíkhöz a függőleges vasalatot.

3. ábra



Az illusztráció az Ön nyílását mutatja belülről nézve.



Torziós rugók elhelyezése 2db rugó esetén.

4. ábra

Az oldalt látható ábra bemutatja a bowdentárcsa és a torziós rugók felszerelésének módját.

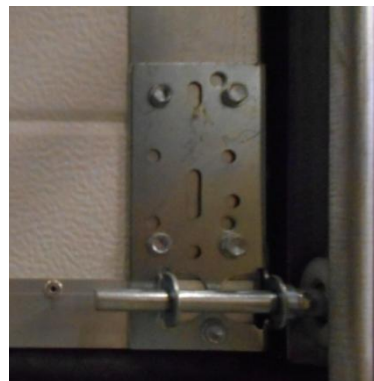
A tengely 2db torziós rugó használta esetén négy ponton van rögzítve az áthidalóhoz. Ebből két oldalon a függőleges vasalatok tetején 1-1 db és középen a torziós rugókkal szerelve szintén 1-1 db. A tengely normál szélességű garázskapuk esetében egy darabban van, szélesebb kapuknál két részből áll amelyet egy tengely összekötő segítségével kapcsolunk össze. A tengelyen középen találhatóak a rugótartók és a végén találhatóak a bowdentárcsák.

A tengely és rugók felszerelésének sorrendje:

- A tengelyre helyezük fel a két csapágyazott tengelytartót, a két rugót és a bowdentárcsákat a 4. ábra szerint.
- A tengelyt a szerelvényeivel együtt helyezük a két szélső csapágyazott tengelytartók közé szimmetrikusan.
- A két torziós rugó tengely tartó konzolját rögzítjük az áthidalókhoz.

A nyílás panelezése:

- A garázskapu legalsó paneljét amelyen található az aluprofil helyezzük a nyíláshoz úgy, hogy a panel széle feküdjön fel az oldalsó gumitömítésekre.
- Az alsó görgőtartóba helyezünk egy görgőt és a panel alsó sarkába illetve önmetsző csavarok segítségével rögzítjük azt úgy, hogy a görgő a sín pályában legyen. (Isd 5. ábra)
- Az alsó görgőtartó bütykére akasszuk föl a bowdent.
- Egy köztes panelt helyezünk fel az alsó panelra úgy, hogy a panel két széle az alatta található panel széleivel síköljön. (lásd 6. ábra)
- Egy szélső görgőtartót rögzítünk a két panel találkozásánál a panel szélére Önmetsző csavarok segítségével a 7. ábra szerint
- Az összes szélső zsanér felhelyezése után rögzítjük a köztes zsanérokat a 8. ábra után.
- A bowdent vezessük fel a görgők mögött és az alumínium véget rögzítjük a bowdentárcsa furatába..
- A legfelső panelre rögzítjük a felső görgőtartót görgővel együtt. (Isd 9. ábra.). Először a felső görgőtartó középső hosszanti furatát használjuk a rögzítéshez, hogy lehetőségünk maradjon a végleges beállításra.
- A motor kar rögzítő konzolja a legfelső panelra kerül rögzítésre önmetsző csavarokkal (Isd 10. ábra).



5. Ábra. Alsó görgőtartó



6. Ábra. Panelek összeillesztése



7. Ábra. Szélső zsanér



8. Ábra. Köztes zsanér



9. Ábra. Felső görgőtartó



10. Ábra. Motor kar rögzítő konzol

A torziós rugók előfeszítése:

A bowden tárcsa rögzítése és a bowdenek felfűzése a tárcsára:

Akassza a bowden másik végét a bowdentárcsára a rajta található hüvely segítségével és forgassa el a kábeldobot addig, amíg a drótkötél megfeszül. Ha a hüvely nincs rápréseelve gyárilag a bowdenre, a két bowdenen a hüvelyeket úgy rögzítse, hogy azok távolsága megegyezzen mind két kábelen, ellenkező esetben a garázskapec fészülni fog.

Szorítsa a tengelyt ideiglenesen a szemöldökhöz patent fogóval. Rögzítse a bowdentárcsát a tengelyhez.

A kapu két bowdenje egyformán legyen feszes.

Vigyázat!

**A torziós rugók feszített állapotban vannak! Legyen elővigyázatos a szerelésük során!
Szerelésük, karbantartásuk és javításuk garázskapec szerelésben jártas személyt igényel.
Csak megfelelő méretű, biztonságos szerszámokkal dolgozzon!**

Magasság	4 panel	5 panel
2000	7,1 fordulat	6,8 fordulat
2125	7,6 fordulat	7,3 fordulat
2250	8,0 fordulat	7,7 fordulat
2350	8,4 fordulat	8,7 fordulat
2500	8,5 fordulat	9,2 fordulat

Magasság	5 panel	6panel
2750	9,2 fordulat	9,4 fordulat
3000	10,3 fordulat	10,0 fordulat

A rugó előfeszítésének menete:

- Lazítsa meg a rögzítő csavarokat!
- Alulról fölfelé fordítsa az első rugó felhúzó vasat.
- Alulra helyezze be a lyukba a második rugó felhúzó vasat.
- A második felhúzó vassal vegye át a feszítést az első felhúzó vastól!
- Húzzuk ki az első felhúzó vasat a lyukból!
- Fordítsa el negyedfordulatnyit a kívánt irányba (**alulról fölfelé**) a második felhúzó vasat!
- Alulra helyezze be a következő lyukba az első rugó felhúzó vasat!
- Az 1-es felhúzó vassal vegye át a 2-es felhúzó vas feszítését!
- Ismételje meg a A-H lépéseket mindaddig, amíg a kívánt korrekciót eléri!
- Rögzítő csavarokkal rögzítse a rugón lévő dugót a tengelyhez!
- Távolítsa el az utolsó felhúzó vasat is!

Zárja be a kaput. Gyengén lazítsa meg a felső görgő tartó csavarokat (9. ábra), úgy, hogy az mozgathatóvá váljon. A felső panelt nyomja neki a tömítésnek, a görgőt pedig lefelé, ütközésig a sínben. Kézi működtetésnél ez a helyes beállítás, elektromos mozgató esetén ellenkezőleg kell csinálni. Ebben az esetben a görgő a sín felső részéhez támaszkodik. Húzza meg újra a zsanércsavarokat, és most rögzítse a másik 3 csavarral.

Távolítsa el a felemelkedés ellen védő szorítókat, hogy a kapunak és a tengelynek szabad mozgást biztosítson és ellenőrizze, hogy a kapu megfelelően ki van-e egyensúlyozva (ugyanolyan könnyű az emelés, mint a lehúzás). Ha ez nem megfelelő, akkor a rugók előfeszítése korrekcióra szorul a feszítés mértékének 1 fordulatnyi növelésével / csökkentésével. Bizonyosodjon meg arról, hogy mindkét rugót egyformán korrekciózza



11. Ábra. Felső gumitömítés



12. Ábra. Felső gumitömítés

Tömítések:

A garázskapec legalsó panelján alul található egy aluprofil melyben található egy lapgumi tömítés, két oldalt pedig a vasalat szélén található egy-egy fekete oldalsó gumitömítés. A felső fehér gumitömítés fekete nyelvvel a szemöldök alá kerül. Lásd 11. és 12. ábra.

Függesztés:

A garázskapec vízszintes sínparjait és a motorsín a mennyezethez vagy ha túl magas a belmagasság de közel vannak az oldalfalak akkor azokhoz kell függeszteni. Külön egyik sínen sincs függesztési pont. Ezen pontokat akkor tudjuk meghatározni, hogy ha a garázskapec félig felemeljük és ellenőrizzuk, hogy párhuzamosan futnak-e a panelek a vízszintes sínekkel. A függesztést csak ezek után kezdjük meg. Kisebb lakossági garázskapecnál (pl 2500x2000mm) elegendő a vízszintes síneket egy-egy ponton függeszteni a sín végétől 50-60cm-re. Szélesebb és magasabb garázskapec esetén (pl 5000x2000mm) sínenként két-két rögzítési pontot javasolunk. A motor sín rögzítését a kapec súlyától függően egy vagy két ponton függesztjük. A függesztést egyedi méretre vágott szerelővasakkal végezzük a helyszíni adottságoknak megfelelően. A garázskapec alapcsomag szerelővasat és nyíláshoz történő rögzítési segédanyagokat nem tartalmaz.

Lakossági standard garázskapec szélességek (nyílás szélesség mm-ben):
2500; 2700; 3000; 3200; 3500; 3700; 4000; 4200; 4500; 4700; 5000.

Lakossági standard garázskapec magasságok (nyílás magasság):
2000; 2110; 2220; 2330; 2440; 2500; 2610; 2720; 2830; 2940; 3000.



14. Ábra.
Alsó panel bal oldala



15. Ábra.
Beépített garázskapu belülről



16. Ábra.
Felső panel jobb oldala



17. Ábra.
Jobb oldalsó vízszintes sínvezetés



18. Ábra.
A garázskapu belülről nézve